

Вестник на българските зъболекари

СТОМАТОЛОГИЧЕН СВЯТ

Брой 5 (160), год. XV, юли-август 2011 г., цена: 6,25 лв.



EM 23 **КОНСИДЕНТ**[®]
02/958 12 13,
958 31 55, 958 58 98
www.konsident.com
konsident@dir.bg

Carestream
DENTAL

Представител за България: "АЛБА ТМ"
1233 София, ул. "Клокотница" 35-37
e-mail: kodak_albatm@abv.bg
www.albatm-carestreamhealth.com

GCE

GC EUROPE N.V. - ЕЕО-България
София, ул. "Будапеща" 92
тел.: 0888/556338; 02/8583137
www.bulgaria.gceurope.com

AK **ЕТ АНКА КАЦАРОВА**
София, ул. "Ст. Караджа" №5,
тел. 02/981 07 78, www.akatzarova.com



тел.: 02/950 30 20,
0887 630 755
www.miplant-bg.com

SWISSDENT Ltd.

1233 София, ул. "Кавала", 8, секция Б,
тел. 02/831 00 36, факс: 831 31 48
GSM 0899 96 33 40, 0899 96 33 39, e-mail: bquin@vtx.ch

SpofaDental **Kerr**
A KERR COMPANY Sybron Dental Specialties



www.admb.bg

ПАТРИЦИЯ
стоматологични и хирургически
консумативи и материали

София, ул. "Княз Борис I" 177
тел. 02/931 99 21, 931 99 31, 931 22 47, 0888 468 063,
факс: 931 99 30, e-mail: patricia@patricia.bg

Представяме ви участниците в конкурса "Мениджър на дентална практика" 2011

Д-р Иван Горялов,
Д-р Николай Папанов
и Д-р Ангел Георгиев на

Обучение при зъболекарите каубои



Минимално инвазивна стоматология Възстановителна стоматология: корекция на възстановявания



Dr. José Ignacio
Zalba Elizari

Д-р Лин, д-р Гутмахер, д-р Битон,
Медицински център Рамбам, Хайфа

Ендодонтска хирургия (апикоектомия) като лечебен вариант при деца с дентална травма: Клиничен случай

МИНИМАЛНО ИНВАЗИВНА СТОМАТОЛОГИЯ

Възстановителна стоматология: корекция на възстановявания



Dr. José Ignacio Zalba Elizari

Дентален лекар
Собствена практика Pamplona (Spain)
Member of the Society for Minimally Invasive Dentistry
European Minimally Invasive Tr Advisory Board
www.capedental.net

Понякога малкото не е повече, но е по-добре. Това е често срещан аргумент напоследък. Области като изкуство и археология прилагат и перфектно интегрират техниките за консервиране и възстановяване, а ние би трябвало да последваме техния пример. Никои не би си и помислил да подмени статуята на Нефертити (1370 пр. Хр. - 1330 пр. Хр.), значимата кралица на осемнадесетата египетска династия, с репродукция, тъй като бихме загубили перфектно съкровище. Това е причината музеите да наемат екипи от специалисти по възстановяване и запазване. Когато зъболекарите отстраняват възстановяване от зъб, винаги нещо се губи и затова трябва да се замислим и да предвидим поправката като възможност.

Бюст на Нефертити,
Египетски музей в Берлин
Приписван на скулптора Тутмозис



Напредъкът на съвременните дентални материали, процедури и техники означава, че настоящите стоматолози разполагат с голям диапазон от алтернативни лечения. Новите начини на мислене като МИС (Минимално инвазивна стоматология) предлагат нови решения за лечение на новите лезии, на които ние в момента се натъкваме, и които са на обичайни места. Стоматологията предлага поправка на зъбите от години. Пациентите често посещават доктора конкретно, за да получат пломба и те се връщат само когато нещо се счути, което означава, че зъбът става част от цикъл на лечение. За нас дойде време да поправяме собственото си лечение.

МИНИМАЛНО ИНВАЗИВНА СТОМАТОЛОГИЯ

Минимално инвазивната стоматология е философия, която включва редица области на денталната специалност. Нейната цел е да отчита здравето, функцията и естетиката на оралните тъкани, както и да запазва колкото е възможно повече биологичните структури, да предпазва здравите зъби и да предотвратява и спира всяко заболяване, като осигури поне по-малко загуби на тъкани. Минимално инвазивното лечение включва широк обхват от терапии от първична профилактика на заболяването до хирургични методи с възможно най-минимална травма. Тези техники са фокусирани върху запазване на тъканите и минимизиране на

всички странични ефекти от лечението. Принципиите на минимално инвазивната стоматология са:

- Ранна диагностика
- Превенция и контрол
- Минимално инвазивно лечение
- Проследяване на пациента и контрол

Минимално инвазивно лечение

Идеята е да се действа преди кариесът да е напълно установен, тъй като признаците винаги присъстват преди проблемът да е станал по-сериозен. Откриването на заболяването в ранна фаза означава ние да можем да приложим по-малко агресивно лечение при необратимата фаза на лезията или да поправим компрометирано възстановяване.

Разполагаме със средства, които ни позволяват да работим върху зъба на микроноиво като микроабразия, микропрепарационни ротиращи инструменти, адхезивни материали (течни композити, съвременни глас-йонимери, работа под микроскоп и т.н.). Целта на този вид стоматология е да запази зъбните тъкани и да намали развиването на какъвто и да е възможен страничен ефект.

Възстановителна стоматология

Поправяне на увредени възстановявания

Широко прието е, че възстановяванията (материалите) в устата изискват поддръжка, за да се удължи и подобри тях-

ната очаквана преживяемост. Всички възстановявания имат потенциала за счупване и компрометиране. Зъболекарят има три възможности в тези случаи: да подмени, да поправи или да не поправи материала.

Ако проблемът е малък и не причинява последствия, се предпочита да оставите или само леко да полирате зъба.

Подмяната на възстановявания се наблюдава при 50 до 70% от общопрактикуващите стоматолози. Смяната на възстановявания, направени от амалга, композит или друг материал, води до по-голяма загуба на зъбни структури, по-нататъшна агресия върху пулпата и по-голяма възстановителна работа, а всичко това отслабва зъба и скъсява неговия живот и този на бъдещото възстановяване.

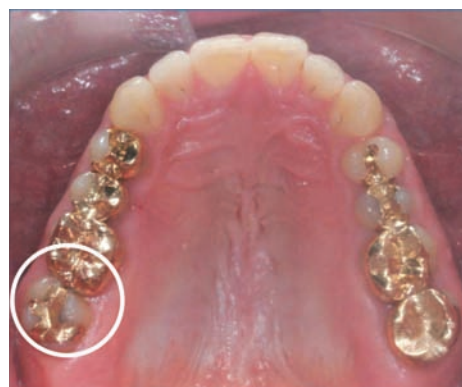
Поправката се концентрира върху изследване на възстановителните техники и подобряване на тези процедури. В стоматологията поправката се използва, за да се контролира развитието на зъбния кариес, да се запечата и да се отстрани проблемът доколкото е възможно. Решението дали да се смени или подмени възстановяването се взема, основавайки се на качеството на наличното възстановяване, устойчивостта на поправката, биологичната цена на тоталната подмяна и уменията на практикуващия.

Тези процедури могат да бъдат извършени в редица ситуации, въпреки че най-честите причини са:

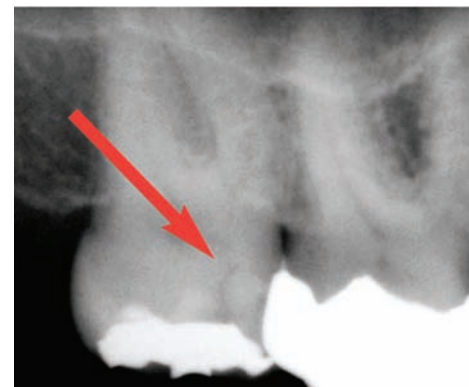
- Да се предотврати проникване и просмукване през пукнатината
- Проблеми около възстановяването или лоша маргинална адаптация
- Анатомични проблеми, като недобър апроксимален контакт

КЛИНИЧНО ИЗСЛЕДВАНЕ

Пациентът пристига на първо посещение. След извършване на рентгенография се забелязва апроксимален кариес на зъб 17. Беше открито, че златният инлей е в добро състояние. Взе се решение зъбът да бъде възстановен с глас-йонимер (GC Fuji IX GP Extra) поради дълбочината на кариеса и неговата близост до пулпната камера и за да се стимулира вътрешна реминерализация на зъба.



След лечението направихме контролна рентгенография, за да проверим коректното поставяне на материала



ЗАКЛЮЧЕНИЕ

Поправката на компрометирани възстановявания е интересна перспектива. Клиничната практика все повече включва извършването на по-лесни, но по-качествени процедури. Тази тенденция е породена от предимствата на процедурата, материалите и средствата, които ни позволяват да открием проблемите в ранен етап. Редица репаративни лечения са включени в тези минимално инвазивни техники.

Превод: д-р Кремена Иванова

бр. 5/ юли-август 2011 г.

Течен композит



Глас-йонимер



Adenta Consult

д-р Асен Маринов
0888 41 90 40

**СПЕЦИАЛИЗИРАНА
ИМПЛАНТОЛОГИЧНА
КОНСУЛТАЦИЯ**

www.dentalimplants-bg.com